



石家庄铁路职业技术学院  
SHIJIAZHUANG INSTITUTE OF RAILWAY TECHNOLOGY

**康旅控股集团有限公司  
参与高等职业教育人才培养年度报告  
(2021)**

石家庄铁路职业技术学院

2020年12月

## 目 录

1. 企业概况.....	1
2. 企业参与高等职业教育情况.....	3
2.1 合作背景.....	3
2.2 参与方式.....	4
2.3 生源分析.....	错误！未定义书签。
2.4 取得成效.....	错误！未定义书签。
3. 企业资源投入情况.....	6
3.1 经费投入.....	6
3.2 人力资源投入.....	6
3.3 物力投入.....	6
4. 校企合作共育人才.....	7
4.1 校企“六协同”共育人才.....	7
4.2 建立“六双”体系，确保培养实效.....	13
5. 助推企业发展情况.....	14
5.1 解决行业企业用人需求.....	14
5.2 提升职工素质水平.....	14
5.3 拓展企业业务发展.....	15
6. 保障体系.....	15
6.1 制度保障.....	15
6.2 投入保障.....	16
6.3 人员保障.....	16
7. 问题与展望.....	16

## 图目录

图 1 康旅控股集团有限公司.....	3
图 2 校企签署合作协议.....	4
图 3 康旅产业学院组织结构图.....	5
图 4 2019 年素质提升人员各专业学生来源构成图	错误!未定义书签。
图 5 素质提升人员第一学期教学任务安排表....	错误!未定义书签。
图 6 柏里水乡实训基地.....	7
图 7 高职扩招人员面试现场.....	10
图 8 校企共建教师团队.....	12
图 9 柏里水乡实训基地基础设施.....	13
图 10 集团承办灵寿第四届石家庄旅发大会.....	15

## 1. 企业概况

康旅控股集团是河北省领先的文旅服务产业智造商，秉承“创造文明、服务民众，康旅品质、匠心智造”的发展理念，以“开放引领、科技支撑、创新驱动、融合发展”为指导思想，形成了以科研创新为发展引领、以职业教育为产业支撑、以旅行生活服务、文旅工程建设、项目开发运营、会议会展服务为业务核心的产业布局，打造“科研—规划—设计—建设—运营”全生命周期服务体系，建立集团化公司产业发展模式。

近年来，依托“文旅全产业链运营服务商”的优势，康旅集团先后承接了河北省、石家庄、保定、沧州、衡水等地旅发大会和城市品质提升系统工程，涵盖规划设计、公共服务设施、导视导览系统、园林景观、智慧旅游、大会组织、市场运营等系统工作，协助当地政府将旅发大会和城市更新打造成提升城市品位、优化营商环境、改善生态环境，提高民生水平，打造城市凝聚力和竞争力的惠民工程，得到社会各界的一致好评！

与此同时康旅集团坚持履行社会责任，积极投身公益事业，为石家庄、保定、承德等多个地市、县区贫困村通过开发特色旅游线路、策划旅游产品体系、设计建设公服设施、培训接待服务人员、拓展市场营销渠道等方式实现旅游扶贫、精准扶贫。

为了深入贯彻“人才是第一资源”的思想，康旅集团心系教育，与石家庄铁路职业技术学院合作建立“康旅产业学院”，是河北省首

批职业院校股份制混合所有制办学试点，是聚焦产业发展、突破传统教学模式的创新性探索，旨在为国家、为行业发展培养更多专业化、实用性人才，促进文旅行业可持续发展。

康旅控股集团拥有河北康辉国际旅行社有限责任公司、平山西柏坡柏里水乡旅游开发有限公司、河北康辉国际航空服务有限公司、河北汇景广告传媒股份有限公司、河北新纳瑞旅游规划设计研究院有限公司、河北景江园林工程有限公司、河北康旅控股集团餐饮管理有限公司等全资及控股公司 30 余家，职工 1500 余人，年服务客户近 200 万人次，年产值 10 亿元，业务类型涉及全域旅游建设、城市品质提升、文旅项目运营、旅游目的地营销、大型商务会议展览等，持续推动我省文旅产业发展，荣获中国创新性文旅集团、河北省服务业民营企业 100 强、被省委、省政府授予“河北省抗击新冠肺炎疫情先进集体”、河北省文化和旅游人才实训基地等诸多国家、省市级荣誉。河北康辉国旅是全省唯一一家连续 10 年荣获全国百强旅行社、河北省唯一一家台湾海峡两岸旅游交流协会理事会单位、荣获“河北省十佳国际旅行社”等荣誉称号；航空服务公司为中国民用航空国内运输业务许可销售一级代理人、国际航空运输协会认可代理人，荣获“中国国际航空最佳品质奖”；河北汇景广告传媒为中国国家一级广告公司，荣获“最佳销售代理人”荣誉称号。

康旅集团将继续以国家发展战略为指引，以“世界眼光、中国高度、本土文化”为立足点，致力于成为中国文旅产业创新发展引领者和建设者。



图 1 康旅控股集团有限公司

## 2. 企业参与高等职业教育情况

### 2.1 股份制混合所有制办学

康旅集团在发展过程中，深深感到人才的缺乏和贵重，高素质技术技能人才匮乏成为了制约公司发展的“短板”。为了培养和培训技术技能人才，储备技术骨干，集团成立了教育板块，2019年4月，集团与石家庄铁路职业技术学院签署校企战略合作协议，双方共同投资入股成立石家庄铁路职业技术学院康旅产业学院，经河北省政府批准作为全省首批职业院校股份制混合所有制办学试点之一，写就了公司校企合作人才培养的新篇章。

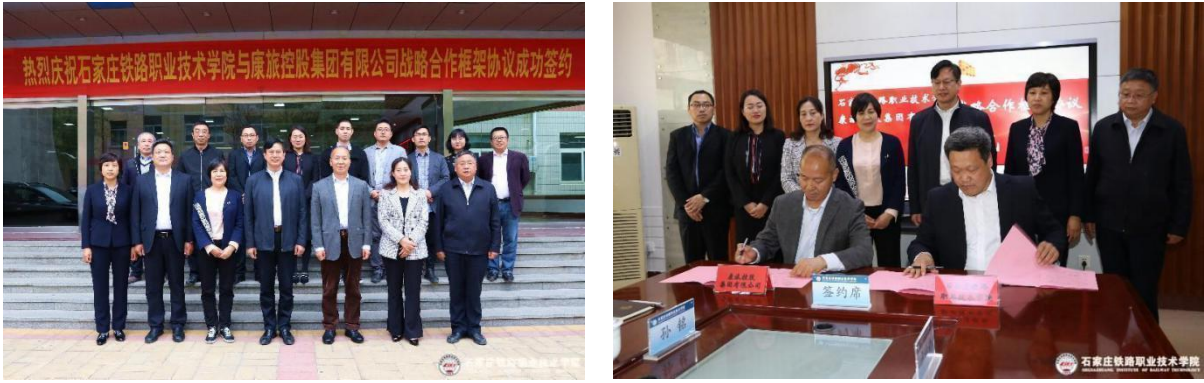


图 2 校企签署合作协议

## 2.2 创新办学体制

集团与石家庄铁路职业技术学院本着自愿、双赢、互惠互利的原则，充分发挥双方优势，优势互补，采用股份制、混合所有制共同筹建石家庄铁路职业技术学院康旅产业学院（简称石铁康旅产业学院）。构建了“党委领导、理事会决策、监事会监督、专家办学、教授治学”的治理模式，完善多元主体参与的办学治理结构，构建理事会、监事会相对独立、有序制约的治理体系，健全自我管理、自我约束、自我发展的运行机制。

### （1）构建治理体系

石铁康旅产业学院在石家庄铁路职业技术学院党委的领导下，成立党总支委员会，建立基于股权结构的理事会、院行政班子和监事会相对独立、相互促进、有序制约的治理体系。建立理事会科学议事决策、院行政依法依规办学、监事会严格监督监管为特征的法人治理结构。



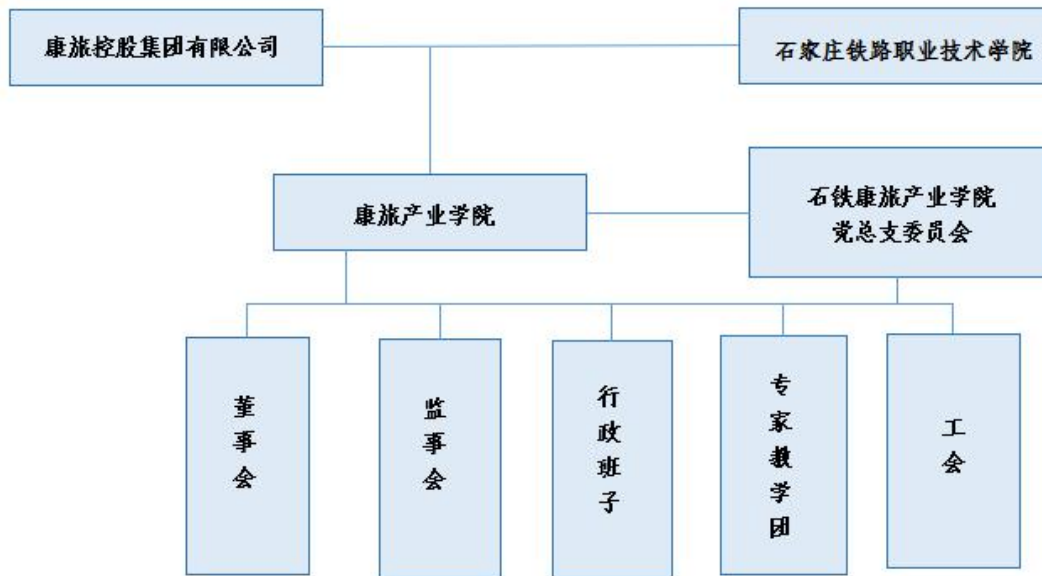


图 3 康旅产业学院组织结构图

## （2）建立运行规则

石铁康旅产业学院制定了《石铁康旅产业学院章程》、《石铁康旅产业学院董事会章程》、《石铁康旅产业学院党总支委员会议事规则》、《石铁康旅产业学院监事会监事规则》、《石铁康旅产业学院行政会议议事规则》、《石铁康旅产业学院教职工代表大会工作规程》、《石铁康旅产业学院工会组织工作规范》等多项规则。

## 2.3 创新人才培养

落实立德树人根本任务，坚持德技并修、工学结合，借鉴德国“双元制”模式，全面推行现代学徒制和订单培养，校企联合开展招生、专业建设、实习实训、协同科研攻关等工作，共同设计培养方案、组织实施教学、开展考核评价。及时更新教学标准，将新技术、新工艺、新规范、典型生产案例及时纳入教学内容，校企共同开发新型活页式、工作手册式教材并配套开发信息化资源，提高人才培养的灵活性、适



应性、针对性。实行弹性学制和学分制管理，支持学生积极参加社会实践、创新创业，允许学生在规定年限内边就业边学习、先就业再学习。

### **3. 企业资源投入情况**

#### **3.1 经费投入**

2020年集团通过科研项目合作、教职工培训、康旅讲师进校园、实习实训、技术服务、基础设施改造等多种形式，累计投入办学经费600余万元。

#### **3.2 人力资源投入**

石铁康旅产业学院由石家庄铁路职业技术学院相关专业教师和康旅控股集团有限公司的管理和技术人员共同组成，现有专兼职教师46人，管理人员12人。其中，集团公司管理和技术人员23人，管理人员9名，招生就业人员5名，专兼职教师19人。2020年集团参与专业人才培养方案修订12次，承担3门专业课共计144学时的教学任务。

#### **3.3 硬件设施投入**

2019年，集团将西柏坡柏里水乡做为石铁康旅产业学院实训基地，其占地800亩，已有建筑面积2.8万平方米，具有教室、操场、实验实训室、校内外实训基地等教学设施、设备，能够满足3000人的在校生规模要求。

2020年集团投入专项资金600多万，支持扩招专业建设。开设

鹿泉校区，提供容量为 70 人的多媒体教室 20 余间，宿舍 300 余间，能够满足 1500 余人的为扩招生学习创造了良好的教学与实验实训环境。



图 6 柏里水乡实训基地

## 4. 校企合作共育人才

### 4.1 校企开展现代学徒制订单培养

#### (1) 校企协同制定招生计划

依托河北省旅游协会和集团内河北康辉国际旅行社有限责任公司、平山西柏坡柏里水乡旅游开发有限公司、河北康辉国际航空服务有限公司、河北汇景广告传媒股份有限公司、河北新纳瑞旅游规划设计研究院有限公司等分公司与学校共同开展空中乘务、酒店管理、会

展策划与管理、景区开发与管理、物流管理、报关与国际货运等专业学徒制订单招生培养；依托河北省建筑业协会、石家庄常虹建筑装饰工程有限公司、上海经纬建筑规划设计研究院有限公司、弘宇建筑设计有限公司等联合开展建筑工程技术、工程造价、环境艺术设计、园林工程技术等专业学徒制订单招生培养。

在充分调研的基础上，结合市场人才需求，集团与学院共同制定了招生计划，2020年制定了包括高速铁路乘务、空乘服务、建筑工程技术、工程造价、酒店管理、会展策划与管理、景区开发与管理7个专业800人的全日制培养招生计划，总计录取779人。第三批高职扩招计划，总计录取119人。

### （2）校企协同开展招生宣传

招生计划确定后，校企密切聚力合作，线上线下、多渠道多形式广泛发动宣传，挖潜生源。集团公司充分调动所属员工，深入报考点，面向全日制高考学生和退役军人、下岗失业人员、农民工、新型职业农民等开展招生宣传。学院充分利用河北省考试院官网、学院官网、学院微信公众号、QQ群等新媒体进行招生宣传，并积极对接石家庄市长安区武装部、桥西区退役军人事务局、张家口宣化区武装部等机构，利用电子简章和纸质简章线上线下广泛发动生源。通过广泛宣传，广揽生源，总计报名1038人。

### （3）校企协同进行考试录取

依据集团招工条件和标准，校企双方共同制定扩招生考核录取方案，共同选派人员组成考核团队，合作开展招生考核及职业技能测试

工作。集团选聘 15 名技术人员和学院专任教师共同担任面试考官，依据集团公司岗位标准，开展扩招生职业倾向性测试，变招生为招工。

表 1 康旅控股集团参与扩招面试人员名单

序号	所在单位	姓名	专业	职务
1	康旅控股集团	王艳北	人力资源管理	集团劳动关系主管
2	康旅控股集团	李正茂	人力资源管理	培训主管
3	康旅控股集团	牛文文	旅游英语	集团人力资源部经理
4	康旅控股集团	蒋笑瑜	新闻学	集团人力资源部主管
5	康旅集团文旅工程版块	李瑾	多媒体设计与制作	市场部客户经理
6	康旅集团文旅工程版块	党云鹤	金融管理与实务	人力资源部主管
7	康旅集团文旅工程版块	冯宝宝	旅游管理	采购部主管
8	康旅集团文旅工程版块	吕志民	动漫设计与制作	设计部经理
9	康旅集团文旅工程版块	杨静	会计学	经管部主管
10	康旅集团项目开发运营版块	高荣芳	旅游管理	景区运营中心经理
11	康旅集团项目开发运营版块	张佳	人力资源管理	景区运营中心主管
12	康旅集团旅行生活服务版块	顾苗苗	导游旅行社管理	康辉旅行社人力资源部主管
13	康旅集团旅行生活服务版块	张林茜	旅游管理	康辉旅行社行政部主管
14	康旅集团文旅工程版块	于倩楠	旅游英语	导服部主管
15	康旅学院	刘畅	工商管理	集团教务主任



图 7 高职扩招人员面试现场

#### 4.2 校企共同制定专业培养方案

根据集团岗位需求，依据全日制学生和高职扩招生等不同生源特点，校企双方共同组建教学指导专家团队，共同制定人才培养方案。通过细化人才培养的知识、能力、素质、态度等培养目标，开发“实践技能+综合素养”课程体系，实行单独编班、企业课堂、分段授课、弹性学制、灵活考核的教学安排。





图 8 校企共同制定人才培养方案

### 4.3 校企共同建设专业教学团队

围绕现代学徒制建立学校导师、企业导师“双导师”专兼职师资队伍，由集团公司管理人员开展职业素质培养，工程师培训核心技术，能工巧匠定制传授技能训练，学校教师进企业、进项目、进岗位，构建“校专企兼”的“双导师”师资队伍，形成双元主体育人机制。公共基础课与专业基础课程由学院优秀教师承担教学任务，专业核心课程分模块由企业师傅和学校教师共同承担，实践性教学由企业师傅承担。集团增加投入，提高任课教师课时津贴以及辅导员和班主任的待遇，调动教师承担教育教学任务的积极性。



图 9 校企共建教师团队

#### 4.4 校企共同建设教育教学资源

2020 年集团投入专项资金 600 多万，支持扩招专业建设。开设鹿泉校区，提供容量为 70 人的多媒体教室 20 余间，宿舍 300 余间，为扩招生学习创造了良好的教学与实验实训环境。

建立企业与学院共同开发线上与线下教学资源，基于超星平台开发 13 门在线开放课程。针对高职扩招生源实施线上线下“预约制”教学组织模式，“线上”随时随地学习在线开放的课程资源，“线下”预约授课时间和地点（教学点或实训点），随机组班，教师/师傅“送教上门”实施授课，学生就近到实训点随时参与实践学习，真正实现自主学习。

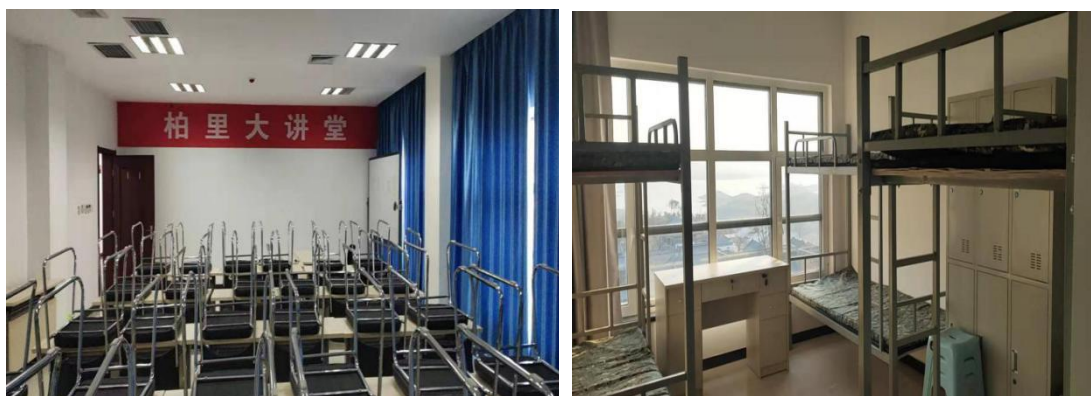




图 9 柏里水乡实训基地基础设施

#### 4.5 校企共同开展学生管理工作

校企合作出台了《学生学习手册》，制定了《学籍管理规定》《综合测评实施办法》等八项校企共同管理规章制度。在教育和管理模式上实现了由标准化教学和统一化管理向差异化、个性化教育和人性化、柔性化管理转型。同时，针对素质提升人员培养，适应生源特性，面向在职员工学生，打破了传统、固化的学籍、学制，实行了可转换、弹性化培养的学籍、学制制度。实行“双辅导员”制，为每个班级配备了企业和校内两名辅导员。校内外辅导员利用 QQ 群、微信群等方式加强和学生的联系。与建筑系开展“小手拉大手，建工康旅一起走”活动，建工系大二学生带领康旅新生整理宿舍内务的活动。



图 10 “建工康旅一起走”活动

#### 4.6 校企共同开展课程思政建设

落实立德树人根本任务，集团以习近平新时代中国特色社会主义思想为指导，安排党员职工进课堂为学生宣讲企业文化、职业素养、工匠精神，与学院专业教师一起共同深挖课程思政元素，厚植学生的爱国情怀和社会责任感，增强学生职业荣誉感，培养学生正确的劳动观念，树立学生良好的职业道德。

推进思政课程与课程思政有机结合，推进产业文化、企业文化、职业文化、工匠文化、优秀传统文化和创新创业文化全方位融入混改办学机构文化建设，培养学生的职业道德、工匠精神、职业技能和就业创业能力。

## **5. 助推企业发展情况**

### **5.1 解决行业企业用人需求**

集团为解决行业企业用人需求，服务学生更好就业，联合河北省旅游协会、河北省建筑业协会等行业协会，共同建立就业服务中心，与石家庄世贸大酒店、石家庄常虹建筑装饰工程有限公司等近百家企业签署合作协议，为学生提供技术交流、课程学习、实习实训、就业向导、综合测评、证书咨询等服务，为企业提供就业人才信息库、发布人才招聘需求，建立了高效的学生与企业沟通渠道，解决了人才供给侧与需求侧的结构性矛盾，缓解企业用工压力。

### **5.2 提升职工素质水平**

康旅集团鼓励企业内部员工积极报考国家高职扩招，提升个人学历和专业技能，目前已有数十名企业员工参加了康旅产业学院的素质

提升教育。邀请学校专业老师对企业各部门员工进行专业化、系统化、标准化的技能培训，2020年完成3000人次员工培训，提高员工的业务素质。

### 5.3 拓展企业业务发展

康旅集团成立了以“旅游规划、城市规划、景观设计、公服设施设计、文化创意开发、工业设计、旅游产品研究、餐饮研究、智慧生活研究、海绵城市研究”十大规划设计领域为支撑的研究机构，结合学院学科理论优势，依托康旅产业学院的建筑工程技术、工程造价、物流管理、环境艺术设计、会展策划与管理、酒店管理6个专业，开展课题研究、案例分析、行业前沿探索等，2019—2020年与石家庄铁路职业技术学院共同设计完成了石家庄第5届、第6届、第7届旅发大会规划方案，提升了城市品质，真正实现了产学研深度融合。



图 10 集团承办石家庄市旅游产业发展大会

## 6. 保障体系

### 6.1 制度保障

石铁康旅产业学院构建了党委领导、董事会决策、监事会监督、专家办学、教授治学的新型治理模式。实行理（董）事会领导下的院长负责制，构建董事会、监事会相对独立、相互促进、有序制约的治理体系。制定了《石铁康旅产业学院章程》、《石铁康旅产业学院董事会章程》、《石铁康旅产业学院党总支委员会会议事规则》《章程》等运行规则，在体制机制上保障了股份制混合制办学的顺利开展。

## **6.2 投入保障**

按照《石铁康旅产业学院章程》规定，实施根据股权比例投入，集团根据持股比例每年投入设备、师资、课程，政府根据持股比例进行生均拨款，改善了办学条件，实现了快速滚动发展，有效解决了学校融资难问题。

## **6.3 人员保障**

集团公司安排核心管理人员担任康旅产业学院董事，多名管理人员负责学院日常管理，根据专业课程进展安排相应企业管理、技术人员、能工巧匠担任教师，全力保障石铁康旅产业学院各项工作的顺利开展。

# **7. 问题与展望**

(1) 2020年，康旅产业学院将开设酒店管理、会展策划与管理、空中乘务、高速铁路客运乘务、建筑工程技术、工程造价、景区开发与管理等七个专业，招收全日制学生，通过校企深度合作，打造特色鲜明、优势突出、市场认可的高水平专业群，为企业行业培养更多高



素质技术技能人才。

(2) 康旅集团建立内部职称体系，鼓励员工积极参与教学，打造双师型队伍，把实际的社会职场技能、解决问题的思维、处理问题的方法带进课堂，带给学生，做到产学研结合，实现校企共赢。

(3) 康旅集团依托石铁康旅产业学院，建立多个工作室和研究所，并联合建立设计要素数据库，涵盖材料、基体材质、表面材质、行业 logo 等内容，为行业发展提供前沿性、市场化、落地化的智力支撑。

耕耘未来，教育为先。康旅集团不断深化产教融合，紧密校企合作，在产教融合的道路上走的每一步，都踏实平稳、铿锵有力！